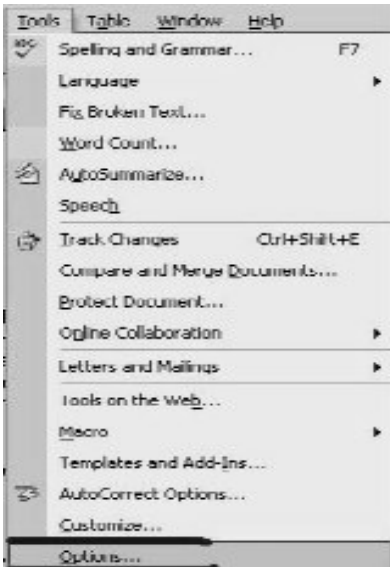
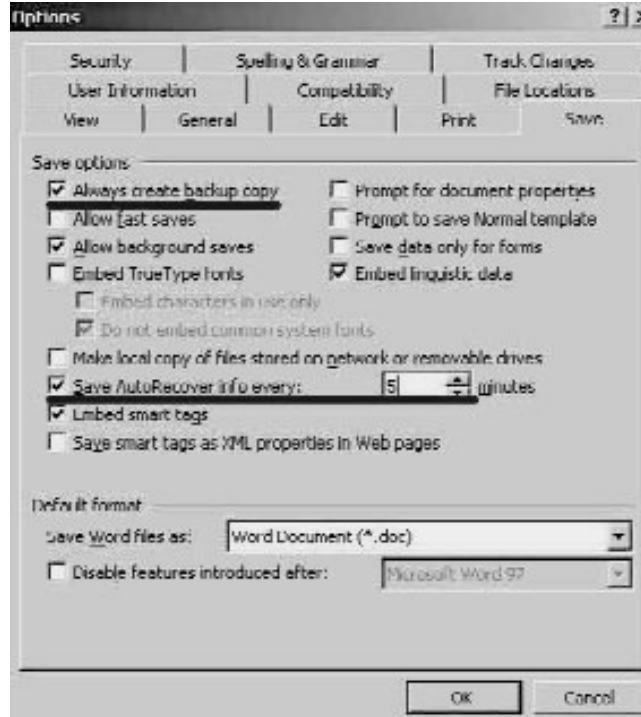


# এমএসওয়ার্ড-এ অটো সেভিং, ব্যাকআপ, ফাইন্ড ও রিপে-স

এমএসওয়ার্ড-এ গুরুত্বপূর্ণ একটি রিপোর্ট টাইপ করছেন, হঠাৎ বিদ্যুৎ চলে গেল। সময়মত সেভ না করায় এবং ইউপিএস না থাকার কারণে এতক্ষণ ধরে যা এত কষ্ট করে লিখছিলেন সবই গেল বরবাদ হয়ে। দুঃখজনক নয় কি? অথচ আপনি যদি অটো ব্যাকআপ এবং সেভ করতেন তাহলে এ ভোগান্তি পোহাতে হত না। এই ফিচারে তাই আমরা শিখব কীভাবে এমএসওয়ার্ডে অটো সেভ ও ব্যাক আপ করতে হয়। ওয়ার্ড-এর এই গুরুত্বপূর্ণ বৈশিষ্ট্যটির কারণে আপনি যা কাজ করছেন সেটি নির্দিষ্ট সময় পরপর ডকুমেন্টের মধ্যে সেভ হয়ে যাবে। এমনিতেই বাই ডিফল্ট ওয়ার্ড প্রতি দশ মিনিট পরপর আপনার কাজকে সেভ করে রাখে। তবে আপনি ইচ্ছে করলে এ সময়টিকে পরিবর্তন করতে, অর্থাৎ বাড়াতে বা কমাতে পারেন। একই সঙ্গে আপনি যত ফাইল তৈরি করছেন স্বয়ংক্রিয়ভাবে সেগুলোর ব্যাক আপ রাখাও জরুরি, বলাতো যায় না অরিজিনাল ফাইলটি হঠাৎ কোনো কারণে নষ্ট বা করাষ্ট হয়েও যেতে পারে। আজকাল এই বিশ্বায়নের যুগে যখন এক কম্পিউটার আরেক কম্পিউটারের সঙ্গে মিলে বিশ্বজুড়ে মিলনসেতু তৈরি করেছে তখন ভাইরাসের প্রবল প্রভাবে যে কোনো সময় কম্পিউটার ক্র্যাশ করতে পারে, হার্ড ড্রাইভ ফেইল্যুরের কারণে ডাটা মুছেও যেতে পারে। কাজেই সাবধান থাকা উচিত। আসুন তাই নিচের ধাপগুলো অনুসরণ করে এমএসওয়ার্ডের ডিফল্ট সেভ টাইমকে পরিবর্তন করি এবং একই সঙ্গে অটো বাক আপ ফিচারকে অ্যাকটিভেট করার মাধ্যমে আমাদের মূল্যবান ডাটার নিরাপত্তাও নিশ্চিত করি। প্রথমে এমএসওয়ার্ড-এর Tools মেন্যু থেকে Options বেছে নিই।



এবার দেখবেন ছোট একটা ডায়ালগ বক্স আসবে। এই ডায়ালগ বক্স থেকে Save ট্যাবটি বেছে নিন। এবার "Always create backup copy" অপশনটির পাশে টিক চিহ্ন দিয়ে দিন। এর ফলে আপনি যতবারই কোনো ডকুমেন্টকে সেভ করবেন এমএসওয়ার্ড ততবারই স্বয়ংক্রিয়ভাবে সেটির একটি ব্যাকআপ কপি সেভ করে রাখবে। এই ব্যাক আপ কপিটিকে সেভ করা হবে আপনার অরিজিনাল ডকুমেন্টটি যে ফোল্ডারে আছে সেখানেই, তবে এটার শেষে এক্সটেনশন থাকবে .wbk। এবার "Save AutoRecover info every" চেকবক্সটির সামনে টিক চিহ্ন দিয়ে দিন এবং কতক্ষণ পরপর আপনি অটো ব্যাক আপ করতে চান সেটির মিনিট-এর সংখ্যা দিয়ে দিন।



এবার ডায়ালগ বক্সের Ok বাটনে ক্লিক করে প্রক্রিয়াটির সমাপ্তি টানুন।

## এমএসওয়ার্ডে সার্চ ও রিপে-স

এমএসওয়ার্ডের একটি অত্যন্ত গুরুত্বপূর্ণ ফিচার হচ্ছে সার্চ এন্ড রিপে-স। কোনো ডকুমেন্ট, রিপোর্ট ইত্যাদি তৈরির সময় গোটা ডকুমেন্ট জুড়ে কোনো একটি শব্দকে যে কারণেই হোক, পাল্টে দেবার ইচ্ছে হতে পারে আপনার। ধরুন একশো পৃষ্ঠার একটি ডকুমেন্ট তৈরি করে ফেলেছেন, এতে একটি শব্দ আছে important। কোনো এক পর্যায়ে আপনার মনে হল এর চাইতে signifi-

cant শব্দটি হয়ত আরো লাগসই হত। যদি এটি হাতে লেখা কোনো ডকুমেন্ট হত তাহলে আফসোসের মধ্যেই আপনাকে সীমাবদ্ধ থাকতে হত, কিন্তু যেহেতু এটি এমএসওয়ার্ড-এ লেখা সেহেতু খুব সহজেই আপনি গোটা ডকুমেন্ট জুড়ে যেখানে যতবার important শব্দটি আছে, একটি মাত্র কমান্ডেই সেটিকে চেঞ্জ করে significant করে দিতে পারেন। আসুন আগে জানি কিভাবে কোনো একটি নির্দিষ্ট শব্দকে সার্চ করতে হবে। এমএসওয়ার্ডে কোনো নির্দিষ্ট একটি শব্দকে খোঁজার কাজটি করা হয় Find কমান্ড দিয়ে। Edit মেন্যু থেকে Find অথবা Ctrl+F শর্টকাট কি প্রেস করে ফাইন্ড কমান্ডে পৌঁছে যান। এবার গোটা ডকুমেন্ট জুড়ে যে টেক্সটটি আপনি অনুসন্ধান করতে চান (এটি সর্বোচ্চ ২৫৫ অক্ষরের মধ্যে হতে হবে) সেটিকে বক্স-এর মধ্যে প্রবেশ করান। এটি একটিমাত্র অক্ষর, শব্দ, বিরামচিহ্ন বা কোনো প্রতীক চিহ্নও হতে পারে। এবার Find Next button-এ ক্লিক করে ঐ টেক্সটটি সার্চ করা শুরু করুন। ঐ টেক্সটটিকে যদি পান তাহলে ডকুমেন্ট-এর মধ্যে যেখানেই এটি আছে সেটিকে হাইলাইট করে দেখানো

হবে। এভাবে যতবার আপনি Find Next বাটন ক্লিক করবেন ততবারই ডকুমেন্ট থেকে এটিকে খুঁজে বের করা হবে।

অনুসন্ধান প্রক্রিয়াটিকে বন্ধ করার জন্য Cancel বাটনে ক্লিক করুন।

এবার আসুন জেনে নিই কীভাবে কোনো টেক্সটকে অন্য টেক্সট দিয়ে রিপে-স করতে হবে।

Edit মেন্যু Replace সিলেক্ট করে অথবা Ctrl+H শর্টকাট কি প্রেস করে রিপে-স কমান্ডে পৌঁছে যান।

এবার এখানে যে ডায়ালগ বক্সটি আসবে সেখানে Find what-এর নিচের বক্সটিতে

লিখুন কোন শব্দটিকে আপনি অন্য একটি শব্দ দিয়ে রিপে-স করতে চান সেটি।

এবার নিচের Replace with টেক্সটটি বক্স-এ লিখুন যে শব্দটিকে দিয়ে রিপে-স করতে চান সেটি।

Replace বাটন ক্লিক করে এবার এক এক করে প্রতিটি শব্দকে রিপে-স করুন। আর যদি চান একবারে সমস্ত শব্দকে রিপে-স করবেন তাহলে Replace all ক্লিক করুন। দেখবেন যেখানে ঐ শব্দ যতবারই থাকুক না কেন, সব এক কমান্ডেই রিপে-স হয়ে গেছে।



# Adobe® Photoshop® cs2

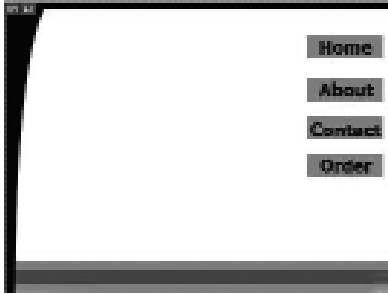
## ফটোশপ সিএস২ টিউটোরিয়াল

সমুদ্র নিলয় / s.niloy@cooltaurus.com



ফটোশপ এ এই টুলটির চেহারাটি এরকম, টুলটির আইকনটির নিচে ত্রিকোণাকৃতির ছোট কালো দাগটি দেখেই নিশ্চয়ই এতোক্ষণে অনুমান হয়ে গেছে, যে এটি শুধুমাত্র একটি সিলেক্ট টুল নয়। বরং একটি টুল গ্রুপের সদস্য। যার লুকিয়ে থাকা সদস্য টুলটির নাম স্প-ইস সিলেকশন টুল কোন ছবি স্প-ইস করা অংশটুকু পরবর্তীতে কোনরূপ পরিবর্তন কিংবা পরিবর্ধন করতে চাইলে যে টুল ছাড়া কোন ভাবেই সিলেকশনগুলো বাছাই করার কোন উপায়ই নেই।

স্প-ইস টুলের কাজটি মূলতঃ কি? এর ভেতর লুকিয়ে থাকা ফিচারগুলোই বা কি? ধরা যাক আপনি চাইছেন ৮০০x৬০০ সাইজের একটি ওয়েবপেজ ডিজাইন করবেন, যার ব্যাকগ্রাউন্ড কিংবা ভেতরকার গ্রাফিক্স সবই ডিজাইন করবেন ফটোশপ এ। ধরে নিলাম আপনার পেজের ডিজাইনটি অনেকটা এরকম:

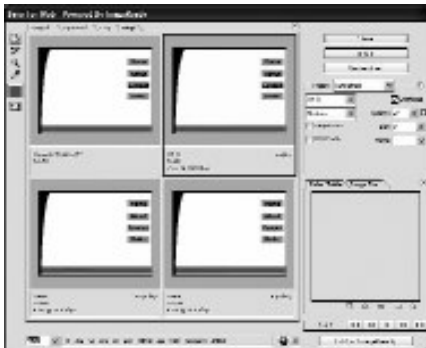


প্রথম কথা: যদি এই পুরো পেজের ব্যাকগ্রাউন্ড টিই আপনি ফটোশপ দিয়ে ডিজাইন করতে চান, তাহলে ভাল কিন্তু ব্যাকগ্রাউন্ড এর পুরোটাই যদি একটি ইমেজ এর কনটেন্ট হয় তবে, বুঝতেই পারছেন ইমেজটির যে পরিমাণ ওয়েট হবে, তাতে আপনার একজন নেট সার্ফার পেজ ভিজিট করতে এসে হয়তো পেজ লোড হবার অপেক্ষায় ঘুমিয়েও পরতে পারে (হাজার হলেও আমাদের দেশের ইন্টারনেট এর গতির উপরই আপনাকে-আমাকে ভরসা করতে হবে এই পেজ ব্রাউজ করতে)। তাই ওয়েব ডিজাইনের একটি মূল মন্ত্র মাথায় রাখতে হবে “ভালো ডিজাইনের পাশাপাশি এমন পেজ লে-আউট ডিজাইন করতে হবে যা কিনা ওয়েব স্পেস কম নেয়, ফলে ব্রাউজিং অনেকটাই ইউজার ফ্রেন্ডলি হয়”।

আর আরেকটি বিষয়, যেহেতু এখানে পেজ ভেটিগেশনের সবগুলো বাটনই ফটোশপ এ ডিজাইন করা তাই এদেরকে হাইপারলিংক (ওয়েব পেজ লিংক করার পদ্ধতি যাতে করে কোন লিংক এ ক্লিক করলে সেই লিংক করা ওয়েব পেজটি ওপেন হয়) করতেও বেশ খানিকটা ঝামেলা পোহাতে হবে ম্যানুয়াল এইচ.টি.এম.এল (হাইপার টেক্সট মার্কআপ ল্যাঙ্গুয়েজ বা ওয়েব পেজ তৈরির কোড ল্যাঙ্গুয়েজ) কোড লিখতে

গেলে। আর ধরা যাক আপনি উপরের লে-আউটের উপাদানগুলো আলাদা আলাদা ইমেজ ফাইলে সেভ করে লোড-বিভাট এবং পেজ-লিংকিং বিভ্রান্তি কমানোর চিন্তা করছেন। কিন্তু তাতে আগেই বলে দেয়া ভালো, নিখুঁত ভাবে উপরের লেআউটের চেহারা আপনার ওয়েব পেজে আনতে হলে আপনাকে এইচ.টি.এম.এল হতে হবে পুরোদস্তুর পাকা। তাই সময়সম্পত্তা, ঝামেলা, মেমোরি-বিভাট এ সবকিছু এড়াতে আপনার সাথেই থাকবে স্প-ইস টুল।

শুরুতে জেনে নিই ফটোশপ ডকুমেন্ট কে কিভাবে ওয়েব পেজ হিসেবে পাবলিশ করা যায়? কোনও একটি ডকুমেন্ট এ কাজক্ষত এডিটিং শেষ করে কিবোর্ড থেকে চাপুন কন্ট্রোল+অল্টার+শিফট+“এস” অথবা মাউসে ক্লিক করুন, ফাইল-সেভ ফর ওয়েব। ফটোশপ এডিটিং করা ছবিগুলো সাধারণত হয় অনেক বেশী মেমোরীগ্রাসী। কিন্তু ওয়েবে ব্যবহারযোগ্য ছবির একটি বড় পূর্বশর্তই হল যাতে তা কম মেমোরী দখল করে, তাই ফটোশপ এ এই ফিচারটির কাজই হলে কোন ছবির কালার ডেপথ, ডিটেইলড ওয়ার্ক কম্প্রেশন করে, অনেক কম মেমোরী দখল করে এমন ছবি আউটপুট দেয়া। পূর্বোক্ত কমান্ড প্রয়োগে নিচের মতো একটি ডায়ালগ বক্স আসবে,



শুরুতেই আপাতত এই ডায়ালগ বক্সের বেশী ভেতরে না গিয়ে সাধারণ ধারণাটুকু জেনে নিই। এর সেভ বাটনে ক্লিক করলে “সেভ অপটিমাইজড এস” নামের একটি ডায়ালগ বক্স আসবে



## ফটোশপ সিএস২ এর এ সংখ্যার আয়োজনে সবাইকে স্বাগতম

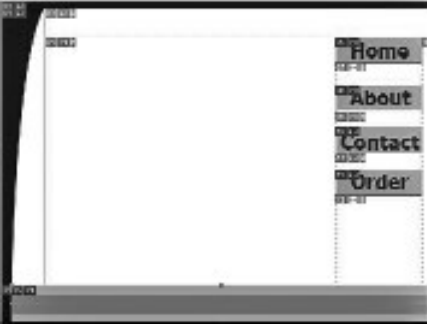
আমাদের আজকের বিষয় ফটোশপের খুবই গুরুত্বপূর্ণ একটি টুল, স্প-ইস টুল। যদিও সাধারণের ধারণায় ফটোশপের বহুল ব্যবহার গ্রাফিক্স ডিজাইন সফটওয়্যার হিসেবে, তবুও বলা বাহুল্য, ওয়েব সাইট ডিজাইন কিংবা ভিডিও ফুটেজ তৈরী সংক্রান্ত বিভিন্ন কাজেও এডিটর হিসেবে ফটোশপ এর জুড়ি মেলা ভার। আর সেই ওয়েব ডিজাইনিং এর ক্ষেত্রে ফটোশপের এই স্প-ইস টুল অতুলনীয় একটি হাতিয়ার। চলুন তাহলে দেখে আসি ফটোশপ এর স্প-ইস টুলের খুঁটিনাটি:

, যাতে “সেভ এজ টাইপ” ড্রপ ডাউন বক্সের অধীনে দেখতে পাবেন তিনটি ধরন: ১. এইচটিএমএল এন্ড ইমেজ, ২. ইমেজ অনলি এবং ৩. এইচটিএমএল অনলি।

বুঝতেই পারছেন প্রথমটি বেছে নিলে আপনার ওয়েবপেজ তার ব্যাকগ্রাউন্ড ইমেজসহ সেভ হবে। এক্ষেত্রে ওয়েবপেজটি যে লোকেশনে সেভ করবেন ঠিক সেই জায়গাতেই পৃথক একটি ফোল্ডারে ওয়েবপেজটিতে ব্যবহার করা ইমেজগুলো সেভ হয়ে যাবে অটোমেটিকভাবেই। ইমেজ অনলি সিলেক্ট করলে ওয়েব পেজ নয় আপনার ডকুমেন্ট টি শুধুমাত্র একটি ইমেজ হিসেবেই সেভ করবে ফটোশপ। আর তৃতীয়ত এইচটিএমএল সিলেক্ট করলে ব্যাকগ্রাউন্ড ইমেজ ছাড়াই শুধুমাত্র আপনার ডিজাইন করা ওয়েবপেজ এর লেআউট টি সেভ হবে একটি এইচটিএমএল ফাইল বা ওয়েব পেজ হিসেবে।

এবার আসি মূল প্রসঙ্গ স্প-ইস টুল বিষয়ে। স্প-ইস টুলের মূল কাজই হলো ওয়েব গ্রাফিক্স এর কোন অংশে হাইপার লিংক দেয়া কিংবা কোন অপ্রয়োজনীয় অংশ আলাদা করার জন্য ইমেজ এর বিভিন্ন অংশে কেটে পৃথক করে দেয়া। আসুন দেখে নিই উপরের ছবিতে ডিজাইন করা ওয়েবপেজটিকে তৈরি করতে হলে ব্যাকগ্রাউন্ড

পিকচারটিকে ঠিক কিভাবে স্ক্রাইন করতে হবে।



স্ক্রাইন করার জন্য টুল বক্স থেকে স্ক্রাইন টুল সিলেক্ট করে ছবির যে অংশটুকু স্ক্রাইন করতে চান, তার চারদিকে মাউস ক্লিক করে ড্রাগ করলেই সেই অংশটি একটি বিশেষ ধরনের লাইন দিয়ে সিলেকটেড দেখাবে, যার অর্থ উক্ত অংশটি স্ক্রাইন করা হয়েছে। মার্কু টুল এর মতো স্ক্রাইন টুলের অপশনেও আছে ১. নরমাল, ২. ফিক্সড এস্পেস্ট রেশিও এবং ৩. ফিক্সড ভ্যালু।



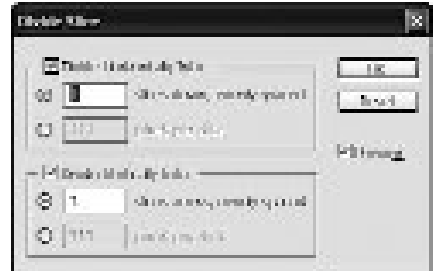
নরমাল ফিচার সিলেক্টেড হলে স্ক্রাইনএর আকার নিতে পারবেন আপনার ইচ্ছেমতো। ফিক্সড এস্পেস্ট রেশিও সিলেক্ট করলে এর পাশে থাকা ডিসেবল্ড হাইট ও উইড বক্সদুটো এনেবল্ড হয়ে উঠবে। এবং এই বক্সদুটিতে যত মান ইনপুট দেয়া হবে স্ক্রাইনের দৈর্ঘ্য ও প্রস্থের অনুপাত সবসময় তার সমান হবে। আর ফিক্সড হলে হাইট ও উইড এর পূর্ব প্রদত্ত মান অনুযায়ী তৈরি হবে নির্দিষ্ট আকারের স্ক্রাইন। একটি বিষয় জেনে রাখা আবশ্যিক, তা হলো, স্ক্রাইন কখনো চারকোণা ছাড়া বৃত্তাকার, ত্রিভুজাকার কিংবা কোন ইচ্ছেমতো শেপ বা আকৃতির হয় না। স্ক্রাইন এর আকৃতি সবসময় হয় নিছক চতুর্ভুজাকৃতির। তার পাশে আরেকটি ডিসেবল্ড বাটন দেখতে পাবেন নিশ্চই, স্ক্রাইন স্ক্রিম গাইড নামে। গাইড হল কোন ডিজাইনের উপর টানা ইচ্ছেমাক্ষিক মার্জিন, কোন ইমেজ ডিজাইনের ক্ষেত্রে আর্টিক্যাল কিংবা হরাইজন্টাল মার্জিনের সমান্তরালে যা ছবির বিভিন্ন উপাদানের এলাইনমেন্ট তৈরিতে সহায়তা করে। কোন ইমেজ ডকুমেন্ট এর উপর এবং বাম পাশে যে রুলার (ফটোশপ এ রুলার শো কিংবা হাইড করার জন্য কি-বোর্ড থেকে চাপুন কন্ট্রোল+আর) থাকে তার উপর মাউস ক্লিক করে যদি ড্রাগ করে ইমেজের উপর আনা যায় তাহলে দেখা যাবে পূর্বোক্ত মার্জিন এর সমান্তরাল অক্ষ বরাবর গ্রীড তৈরি হয় যা দেখতে নীল রং এর একটি রেখা মাত্র। এই গাইড শুধুমাত্র ডকুমেন্ট এর সাথে প্রিন্ট করা হয় কিন্তু প্রিন্ট এ ভিসিবল না। ধরা যাক মাউসের সাহায্যে ডকুমেন্ট এ তিনটি হরাইজন্টাল ও ২ টি আর্টিকেল গাইড একে

দিয়ে ক্লিক করা হলো স্ক্রাইন স্ক্রিম গাইড বাটনে। তাহলে ফলস্বরূপ যা হবে তা হল, গাইড গুলো বরাবর, স্ক্রাইন তৈরি হবে। এখন স্ক্রাইন করা হয়ে গেলে পরবর্তী কাজ হল, স্ক্রাইন গুলোকে প্রয়োজন অনুযায়ী সাইজ করে তাতে হাইপার লিংক প্রয়োগ করা তার জন্য প্রথমে টুল বক্স থেকে নির্বাচন করি স্ক্রাইন সিলেকশন টুল। এরপর স্ক্রাইন সিলেকশন টুল দিয়ে যেকোন একটি স্ক্রাইনের উপর ক্লিক করলে উক্ত স্ক্রাইনটি সিলেক্ট হবে এবং স্ক্রাইনটির চারপাশে বাউন্ডিং বক্স দেখা যাবে, যেগুলোর সাহায্যে স্ক্রাইনটিকে ইচ্ছেমতো ছোটবড় করে নির্দিষ্ট সাইজ করা যায়। আবার এ টুল দিয়ে ক্লিক করে ড্রাগ করে একটি স্ক্রাইনকে আরেকটি স্ক্রাইনের উপর টেনে নিয়েও আসা যায় ইচ্ছেমতো।

এখন আসুন দেখি স্ক্রাইন সিলেকশন টুল এর বিভিন্ন অপশন গুলো:



একাধিক স্ক্রাইন উপর নিচে অবস্থান করলে স্ক্রাইন সিলেকশন টুল এর প্রথম অপশনগুলো সাহায্য করবে আপনাকে নির্ধারণ করতে এদের মধ্যে কোনটি সবার উপর কিংবা কোনটি সবার নীচে অবস্থান করবে।  
 ব্রিং টু ফ্রন্ট: এই অপশন সিলেক্ট করলে স্ক্রাইনটি অন্য সব স্ক্রাইনের উপর উঠে আসবে।  
 ব্রিং ফরওয়ার্ড: এই অপশনে ক্লিক করলে স্ক্রাইনটি ঠিক এর উপরে অবস্থান করা স্ক্রাইনটিকে ঠিক এক ধাপ পেছনে ফেলে উপরে উঠে আসবে।  
 সেন্ড ব্যাকওয়ার্ড: এই অপশনে ক্লিক করলে স্ক্রাইনটি ঠিক এর নীচে অবস্থান করা স্ক্রাইনটির ঠিক এক ধাপ পেছনে চলে যাবে।  
 সেন্ড টু ব্যাক: এই অপশনে ক্লিক করলে স্ক্রাইনটি অন্য সবগুলো স্ক্রাইনের নীচে চলে যাবে।  
 ডিভাইড: একটি স্ক্রাইনকে যদি আর্টিক্যাল কিংবা হরাইজন্টাল যেকোন ভাবে নির্দিষ্টসংখ্যক ভাগে ভাগ করতে চান, তাহলে ক্লিক করতে হবে ডিভাইড বাটনে।



তাতে উপরের মতো একটি ডায়ালগ বক্স আসবে। হরাইজন্টাল এবং আর্টিক্যাল উভয় কিংবা যে কোন এক উপায়ে ভাগ করা যাবে এর সাহায্যে যেকোন স্ক্রাইনকে। ভাগ করার জন্য দুটি উপায় অবলম্বন করা হয়েছে এখানে:  
 প্রথম উপায়ে আপনি টেক্সট বক্সে যত সংখ্যা লিখবেন ঠিক ততোটি সমান ভাগে ভাগ হয়ে যাবে আপনার স্ক্রাইনটি।  
 দ্বিতীয় উপায়ে আপনার কাক্ষিত নতুন

স্ক্রাইনগুলো কত পিক্সেল বড় চান (দৈর্ঘ্য ও প্রস্থ উভয় মানই কিংবা একটি বসাতে হরাইজন্টাল ও আর্টিক্যাল এর জন্য নির্ধারিত বক্সে) হবে তার মান দিয়ে দিলে সেই মান অনুযায়ী পুরোনো স্ক্রাইন থেকে নতুন স্ক্রাইন বের হয়ে আসবে।  
 এর পর সারিবদ্ধ বাটনগুলো হলো একাধিক স্ক্রাইনকে কোনও নির্দিষ্ট এলাইনমেন্ট এ এলাইন করার জন্য। একাধিক স্ক্রাইনকে কিবোর্ড থেকে শিফট কি চেপে ধরে একসাথে সিলেক্ট করে তারপর এই এলাইনমেন্ট করতে হয়।



আসুন ক্রমানুযায়ী জেনে নিই এদের একেকটির কার্যকারিতা:  
 এলাইন টপ এজ: স্ক্রাইনগুলো এদের উপরের ধার বা পাশ বরাবর এক সারিতে বিন্যস্ত হবে  
 এলাইন আর্টিক্যাল সেন্টার: উলম্ব বা আর্টিক্যাল ভাবে স্ক্রাইনগুলো সেন্টার বা কেন্দ্রমুখী সজ্জা পাবে  
 এলাইন বটম এজ: স্ক্রাইনগুলো এদের নীচের ধার বা পাশ বরাবর এক সারিতে বিন্যস্ত হবে

এলাইন লেফট এজ: স্ক্রাইনগুলো এদের বামদিকের ধার বা পাশ বরাবর এক সারিতে বিন্যস্ত হবে  
 এলাইন হরাইজন্টাল সেন্টার: আনুভূমিক বা আর্টিক্যাল ভাবে স্ক্রাইনগুলো সেন্টার বা কেন্দ্রমুখী সজ্জা পাবে  
 এলাইন রাইট এজ: স্ক্রাইনগুলো এদের ডান দিকের ধার বা পাশ বরাবর এক সারিতে বিন্যস্ত হবে

এলাইন বাটনের পাশের বাটনগুলো হলো ডিসটেন্স ডিস্ট্রিবিউট করার বাটন। ধরি আমাদের চারটি স্ক্রাইন পাশাপাশি আছে কিন্তু এদের মধ্যে দূরত্ব একেকটির ক্ষেত্রে একেকরকম। সেসব ক্ষেত্রে এই ডিস্ট্রিবিউট বাটনে ক্লিক করলে নির্দিষ্ট এলাইনমেন্ট বরাবর এদের মধ্যবর্তী দূরত্ব পুনর্বিভক্ত হয়।

এখন পরবর্তী বাটনগুলোর নাম শুনেই বুঝতে পারবেন এরা দূরত্ব পুনর্বিভক্ত করছে কিন্তু তা কোন দিকে এলাইন করে,  
 ডিস্ট্রিবিউট টপ এজেস, ডিস্ট্রিবিউট আর্টিক্যাল সেন্টার, ডিস্ট্রিবিউট বটম এজেস, ডিস্ট্রিবিউট লেফট এজেস, ডিস্ট্রিবিউট হরাইজন্টাল সেন্টার এবং ডিস্ট্রিবিউট রাইট এজেস। একেএকে এই সবগুলো এলাইন বাটনে ক্লিক করুন এবং দেখুন কি পরিবর্তন আসে আপনার স্ক্রাইনগুলোর সজ্জায়।

এরপর যে বাটনটি তার নাম, হাইড অটো স্ক্রাইন। দেখা গেছে আমরা একটি স্ক্রাইন আঁকলে ডকুমেন্ট এ এর চারপাশের জায়গাটিও অটোমেটিকভাবে নতুন স্ক্রাইন তৈরি করে নিয়েছে। কিন্তু আপাতত সেই অটোমেটেড স্ক্রাইন আমাদের কাক্ষিত কোন বস্তু নয়। কারণ আমাদের কাক্ষিত স্ক্রাইন আমরা নিজেরাই তৈরি করে নিচ্ছি স্ক্রাইন টুল দিয়ে। তাই এই অযাচিত অংশটুকু যেন স্ক্রাইন হিসেবে না দেখায় তার জন্য হাইড অটো স্ক্রাইন বাটনে ক্লিক করলে শুধুমাত্র সেই স্ক্রাইনগুলোই দেখাবে যেগুলো স্ক্রাইন টুল দিয়ে তৈরি। বাকিগুলো নয়।  
 (স্ক্রাইন টুলের বাদবাকি অনাবিস্কৃত রহস্য পরবর্তী সংখ্যায়)

**ORBIT COMPUTER HOME**  
 Computer & Accessories Sales & Service Provider

**Head Office**  
 BCS Computer City SR # 227 (2nd Floor) IDB Bhaban, Dhaka.  
 Phone: 9138939, Mob: 01711-843655, 01711-368120, 0191-2803 90

**Branch Office**  
 Muktiadha Market, Shop No. 02, (1st floor), Club Road, Pirojpur, Ph:0461-63077, 01712-232710

## ভয়েজ ও টেলিফোন নিয়ন্ত্রিত কম্পিউটার

মো: রেদওয়ানুর রহমান voice-tomorrow@yahoo.com

ভয়েজ ও টেলিফোনের মাধ্যমে উইন্ডোজের কিছু ইভেন্ট নিয়ন্ত্রণ করা হয়েছে নিচের প্রোগ্রামের মাধ্যমে। নিচের প্রোগ্রামটি ভিজুয়াল বেসিকে ডেভলপ করা হয়েছে ভয়েজ রিকগনিশনের জন্য SAPI 4 ব্যবহার করা যাবে আর টেলিফোন সংযুক্ত হবে কম্পিউটারের মডেমের পোর্টের সাথে। ভয়েজের মাধ্যমে কম্পিউটার বন্দ করা, নোট প্যাড খুলে লেখা কিংবা উইন্ডোজ মিডিয়া প্লেয়ার ওপেন করে গান শুনতে পারবেন তেমনি উপরে উল্লেখিত সব কাজ টেলিফোন দিয়ে নিয়ন্ত্রণ করা সম্ভব হবে। প্রোগ্রামে দুইটি উইন্ডো নিয়ে কাজ করা হয়েছে একটি voice ও অন্যটি Turn-off উইন্ডো। voice উইন্ডোর জন্য একটি voice form ব্যবহার করা হয়েছে। ভয়েজ রিকগনিশনের জন্য আপনার কম্পিউটারে SAPI 4 বা SAPI 5.1 ইনস্টল থাকতে হবে। মাইক্রোসফটের ওয়েব পেজ হতে এই SAPI ডাউনলোড করা যাবে। অপর দিকে টেলিফোন বা সেলফোন দিয়ে কম্পিউটার নিয়ন্ত্রণ

করতে হলে আপনার কম্পিউটারে মডেম থাকতে হবে। এই মডেমের সাথে টেলিফোন লাইন যুক্ত টেলিফোন নিয়ন্ত্রণের জন্য Turn-off ফর্মটি ব্যবহার করা হয়েছে। Turn-off ফর্মের কোড নিচের প্রোগ্রামে দেওয়া হয়েছে। এই ফর্মের প্রধান কম্পোনেন্ট হচ্ছে Mscomm1 যা ভিজুয়াল বেসিকের Project মেনুতে গিয়ে Components টেবিল হতে Microsoft Comm Control 6.0 কে সচল করে দিতে হবে প্রোগ্রামে একটি কমান্ড ফাইল ব্যবহার করা হয়েছে যা প্রোগ্রামের কোডের শেষে দেওয়া হয়েছে। এই ফাইলটি একটি Commands.txt ফাইলে সেভ করে প্রোগ্রামটির রুট ডিরেক্টরিতে রাখতে হবে। Turn-off ফর্মের প্রোগ্রাম কোডে Mscomm1-Oncomm1()Sub ফাংশন ব্যবহার করা হয়েছে যা মডেম পোর্ট 3 হতে কোন RING আসার সাথে সাথে Turn-off()ফাংশনকে রান করা হবে ফলে কম্পিউটারটি বন্ধ হয়ে যাবে আর কোন RING না আসলে কোন পরিবর্তন হবে না। এখানে দুইটি আলাদা ফর্ম ব্যবহার করা হয়েছে যার voice ফর্মটি ভয়েজ দ্বারা নিয়ন্ত্রণের জন্য আর Turn-off ফর্মটি টেলিফোন দ্বারা নিয়ন্ত্রণের জন্য ব্যবহার হবে। সাহায্যের জন্য দেখুন [www.gcocities.com/redu0007/cnews](http://www.gcocities.com/redu0007/cnews).

### 1.Voice Form Code

```
'Voice Form Code Start.
Private Sub Form_Load()
Dim FileN As String
FileN = App.Path & "\commands.txt"
SR.Deactivate
SR.GrammarFromFile FileN
SR.Activate
SR.AutoGain = 99
CMD_List
Turn_off.Show
End Sub

Private Sub SR_PhraseFinish(ByVal flags
As Long, ByVal beginhi As Long, ByVal
beginlo As Long, ByVal endhi As Long,
ByVal endlo As Long, ByVal Phrase As
String, ByVal parsed As String, ByVal
results As Long)
Debug.Print Phrase
If Trim(Phrase) = "" Then
Exit Sub
Else
Text2.Text = Trim(Phrase)
SelMSG (Phrase)
Process_Message (Trim(Phrase))
End If
End Sub

Function Process_Message(Msg As String)
Select Case (UCase(Msg))
Case ("EXIT")
End
Case ("SHUT DOWN")
Shell "shutdown -s -f -t 0"
'shut down for windows xp
'Shell "c:\windows\rundll.exe
user.exe,exitwindows" 'Shut down for win-
dows 98
Case ("NOTE")
Shell "Notepad.exe" 'call to
run Windows media player
Case ("PLAYER")
Shell "C:\Program
Files\Windows Media Player\wmplayer.exe"
'call to run Windows media player
End Select
End Function
```

```
Function CMD_List()
Dim txt As String, Temp As String
Open App.Path & "\commands.txt" For
Input As #1
Do Until EOF(1)
Line Input #1, txt
Temp = Left(txt, 8)
If Temp = "<Start>=" Then
txt = Mid(txt, 9, Len(txt))
List1.AddItem txt
End If
Loop
Close #1
End Function
Function SelMSG(Msg As String)
Dim Temp As String
Dim i As Integer
For i = 0 To List1.ListCount
Temp = List1.List(i)
If Trim(UCase(Temp)) =
Trim(UCase(Msg)) Then
List1.ListIndex = i
Exit Function
End If
Next
End Function
'Voice Form Code End.
```

lpWindowName As String) As Long

```
'These 4 APIs jointly can used to find
Class Name of your required Application
Private Declare Function GetCursorPos Lib
"user32" (lpPoint As POINTAPI) As
Long
Private Declare Function WindowFromPoint
Lib "user32" (ByVal xPoint As Long,
ByVal yPoint As Long) As Long
Private Declare Function GetParent Lib
"user32" (ByVal hwnd As Long) As
Long
Private Declare Function GetClassName Lib
"user32" Alias "GetClassNameA" (ByVal
hwnd As Long, ByVal lpClassName As
String, ByVal nMaxCount As Long) As
Long
Private Declare Function
SetForegroundWindow Lib "user32" (ByVal
hwnd As Long) As Long
Private Declare Function SetActiveWindow
Lib "user32" (ByVal hwnd As Long) As
Long
Private Const SW_RESTORE = 9
Private Const SW_NORMAL = 1
Private Const SW_SHOW = 5
Private Declare Function ShowWindow Lib
"user32" (ByVal hwnd As Long, ByVal
nCmdShow As Long) As Long
```

```
'keybd_event API call constants
Private Const VK_SHIFT = &H10
Private Const VK_LSHIFT = &HA0
Private Const VK_RSHIFT = &HA1
Private Const VK_RCONTROL = &HA3
Private Const VK_CONTROL = &H11
Private Const KEYEVENTF_EXTENDEDKEY
= &H1
Private Const KEYEVENTF_KEYUP = &H2
Private Declare Sub keybd_event Lib
"user32.dll" (ByVal bVKey As Byte, ByVal
bScan As Byte, ByVal dwFlags As Long,
ByVal dwExtraInfo As Long)
```

```
'Use these APIs to play around directly
sending menu commands to applications
'instead of sending Short cut keys
```

### 2. Turn\_off Form Code

```
'Turn_off Form Code Start
Option Explicit
Private Type POINTAPI
X As Long
Y As Long
End Type
'Used in SendMessage API call
Private Const WM_COMMAND = &H111
Private Const WM_USER = &H400
Private Declare Function SendMessage Lib
"user32" Alias "SendMessageA" (ByVal
hwnd As Long, ByVal wParam As Long,
ByVal lParam As Long, ByVal lParam As
Long) As Long
Private Declare Function FindWindow Lib
"user32" Alias "FindWindowA" (ByVal
lpClassName As String, ByVal
```

```
Private Declare Function GetMenu Lib
"user32" (ByVal hwnd As Long) As
Long
Private Declare Function GetMenuItemID
Lib "user32" (ByVal hMenu As Long,
ByVal nPos As Long) As Long
Private Declare Function GetSubMenu Lib
"user32" (ByVal hMenu As Long, ByVal
nPos As Long) As Long

'user defined type required by
Shell_NotifyIcon API call
Private Type NOTIFYICONDATA
    cbSize As Long
    hwnd As Long
    uld As Long
    uFlags As Long
    uCallbackMessage As Long
    hIcon As Long
    szTip As String * 64
End Type
```

```
'constants required by Shell_NotifyIcon API
call:
Private Const NIM_ADD = &H0
Private Const NIM_MODIFY = &H1
Private Const NIM_DELETE = &H2
Private Const NIF_MESSAGE = &H1
Private Const NIF_ICON = &H2
Private Const NIF_TIP = &H4
Private Declare Function Shell_NotifyIcon
Lib "shell32" Alias "Shell_NotifyIconA"
(ByVal dwMessage As Long, pnid As
NOTIFYICONDATA) As Boolean
```

```
Private nid As NOTIFYICONDATA
Dim tm As Long

Private Sub Combo1_Click()
    On Error GoTo ER:
    If MSComm1.PortOpen = True Then
        MSComm1.PortOpen = False
        MSComm1.CommPort =
        Combo1.ListIndex + 1
        MSComm1.PortOpen = True
        Exit Sub
    ER:
    MsgBox Err.Description
End Sub
```

```
Private Sub Form_Load()
    Dim portNum As Integer
    portNum = Cint(GetSetting("CallMon",
"General", "Port", 1))
    Dim txt
    txt = GetSetting("CallMon",
"AppClasses", "Class" & 100)
    With MSComm1
```

```
.Handshaking = 2 - comRTS
.RThreshold = 1
.RTSEnable = True
.Settings = "9600,n,8,1"
.SThreshold = 1
End With
With Combo1
.AddItem "COM 1"
.AddItem "COM 2"
.AddItem "COM 3" ' modem
port
.AddItem "COM 4"
.AddItem "COM 5"
.AddItem "COM 6"
.AddItem "COM 7"
.AddItem "COM 8"
.ListIndex = portNum - 1
End With
'Used for minimising application
```

```
Dim rcv As String
If MSComm1.CommEvent =
comEvReceive Then
    rcv = MSComm1.Input
    If rcv = vbCrLf + "RING" +
vbCrLf Then
        If Timer1.Enabled = False
Then
            Call Turnoff
            Timer1.Enabled = True
        End If
        tm = 0
    End If
End If
End Sub

Private Sub Timer1_Timer()
    tm = tm + 1
    If tm > 10 Then
```



**Computer is shutting down**  
 Please Save Your Work - your PC  
 Using will be powered/Will please  
 Developed by Badwan

```
to System Tray as an Icon
    With nid
        .cbSize = Len(nid)
        .hwnd = Me.hwnd
        .uld = vbNull
        .uFlags = NIF_ICON Or NIF_TIP
    Or NIF_MESSAGE
        .uCallbackMessage =
        WM_MOUSEMOVE
        .hIcon = Me.hIcon
        .szTip = "Call Monitor" &
vbNullChar
    End With
    Shell_NotifyIcon NIM_ADD, nid
End Sub

Private Sub Form_Resize()
    If Me.WindowState = vbMinimized Then
        Me.Hide
    End Sub

Private Sub Form_Unload(Cancel As
Integer)
    Shell_NotifyIcon NIM_DELETE, nid
    SaveSetting "CallMon", "General",
"Port", CStr(Combo1.ListIndex + 1)
End Sub
```

```
Me.Icon = Image1.Picture
nid.hIcon = Me.Icon
Shell_NotifyIcon NIM_MODIFY, nid
End If
End Sub

Private Sub Turnoff()
    List1.AddItem "CALL @" & Time &
" "& Date
    Leb.Caption = "Computer is shutting
down"
    Shell "shutdown -s -f -t 0" 'Shut
down for windows xp
'Shell "c:\windows\rundll.exe user.exe,
exit windows" 'Shut down for windows 98
'Shell "C:\Program Files\Windows
Media Player\wmplayer.exe" 'call to run
Windows media player
'Shell "Notepad.exe" 'call to run
notepad
End Sub
'Turn_off Form Code End
```

3. Command.txt file 'this file should be save as a txt file in program root directory.

```
[Grammer]
Type=Cfg
[<Start>]
<Start>=Shut Down
<Start>=Note
<Start>=Player
<Start>=Exit
```

**ORBIT COMPUTER HOME**  
 Computer & Accessories Sales & Service Provider

**Head Office**  
 BCS Computer City SR # 227 (2nd Floor) IDB Bhaban, Dhaka.  
 Phone: 9138939, Mob: 01711-643653, 01711-368520, 0191-2803 90

**Branch Office**  
 Muklizodha Market, Shop No. 02, (1st floor), Club  
 Road, Pirojpur, Ph: 0461-63077, 01712-232710